

# Územná organizácia DPO SR Martin

Kuzmányho 36, 03601 Martin

Mobil 0918 790 352, e-mail: ovmartin@dposr.sk

---



## PROPOZÍCIE

### Turčianskej ligy mladých hasičov / TLMH /

Turčianska liga mladých hasičov je celookresná viackolová súťaž s cieľom osloviť mládež, učením a poznávaním súčasnej problematiky Ochrany pred požiarmi, vychovať adekvátnych nástupcov dobrovoľných hasičov v našom okrese.

**Garant:** Územná organizácia DPO SR Martin

**Disciplíny:** Požiarny útok s vodou (4 kolá v mesiacoch máj – jún)  
Branný pretek (4 kolá v mesiaci september)

#### Požiarny útok s vodou

V požiarnom útoku s vodou (ďalej len požiarny útok) súťaží 8 členov vrátane veliteľa s prilbou a môžu použiť služobný alebo bojový opasok. Motorovú striekačku obsluhujú deti samé, pod dohľadom trénera, ktorý môže deti upozorniť ústne, avšak nesmie zasiahnuť fyzicky. Požiarny útok s vodou sa bude vykonávať na 2 súťažné pokusy. Do hodnotenia sa započítava lepší z dosiahnutých časov.

#### Náradie na požiarny útok

- 1 ks prenosná motorová striekačka schváleného typu bez viečka a bez pomocných držiakov
- 2 ks nasávacie hadice s dĺžkou 1,6 m, priemer 110 mm so skrutkovým spojením
- 1 ks nasávací kôš s priemerom 110 mm so spätnou klapkou alebo ventilom bez úprav
- 1 ks rozdeľovač s ľubovoľnými ventilmi bez úprav
- 2 ks hadica B priemer 75 mm, izolovaných s dĺžkou 10 m ( $\pm 0,5$  m), s minimálnou šírkou plochej hadice 113 mm (hadice sa merajú voľne položené bez natáhovania)
- 4 ks hadica C priemer 52 mm, izolovaných s dĺžkou 10 m ( $\pm 0,5$  m), s minimálnou šírkou plochej hadice 79 mm (hadice sa merajú voľne položené bez natáhovania)
- 2 ks prúdnica C, priemer výstrekovej hubice  $\varnothing$  12,5 mm ( $\pm 0,1$  mm), dĺžky 40 – 50 cm
- 2 ks kľúče na polospojky
- 1 ks pretlakový ventil B (priemer vstupu a výstupu 75 mm), nastavený na maximálny tlak 0,3 MPa /dodá organizátor TLMH/ v dopravnom vedení a príslušenstvo pretlakového ventilu pre odvod vody mimo základne. Príslušenstvo pretlakového ventilu môže pozostávať: - zo zariadenia, ktoré pretlakový ventil zaisť v ľubovoľnej polohe na výtláčnom hrdle motorovej striekačky, - prechodu B/C, - špeciálneho kolena C, - odvádzačnej hadice C, - zariadenia na aretáciu nastavených hodnôt na pretlakovom ventilu. Nastavenie pretlakového ventilu musí byť zabezpečené proti zmene nastavených hodnôt po celú dobu súťaže.
- je povolené používať poistky proti rozpojeniu polospojok.
- je povolené použitie podložky ako značky na spojenie nasávacích hadíc max. rozmerov 50 x 50 cm a ochrana ostrých hrán na nádrži s vodou.

### Kontrola náradia

- kontrola náradia bude prebiehať námatkovo, a to rozhodcovským zborom každého kola. Ak súťažné družstvo mladých hasičov použije iné náradie, ako je povolené, bude diskvalifikované. Nedostatky, ktoré vznikli na motorovej striekačke a náradí, ktoré si prinieslo družstvo mladých hasičov, nebudú pri podaní protestu uznané a neopravňujú na opakovanie pokusu.
- mimo trať bude vyznačený úsek pre námatkové meranie hadíc s označením: 0m-9,5m-10,5m.

### Vzdialenosti

- štartovacie čiary od stredu plošiny (základne): 5 m
- čiara hranice striekania od stredu plošiny: 35 m
- čelo terčov od hranice striekania: 5 m
- vzdialenosť medzi osami terčov: 5 m
- čelo nádrže na vodu od okraja plošiny: 2 m
- ľavý bok nádrže umiestnený v predĺženej osi plošiny v smere bočného štartu
- na značke 17,5 m od stredu základne v strede dráhy v smere behu bude umiestnená podložky 50x50 cm na umiestnenie rozdeľovača
- na TLMH budú použité sklápacie terče
- plošina pre motorovú striekačku a náradie má rozmery 2 m x 2 m a výšku do 10 cm. Môže byť vyznačená prípadne zhotovená z dreva alebo iného vhodného materiálu a musí byť pokrytá kobercom.
- nádrž na vodu má tvar kvádra s výškou steny 0,8 m od povrchu dráhy, ale nie viac ako 0,9 m. Objem nádrže je minimálne 0,8 m<sup>3</sup>. Nádrž môže byť zhotovená z ľubovoľného materiálu.
- motorová striekačka musí spĺňať požiadavky bezpečnosti a ochrany zdravia pri práci
- súťažiaci používajú vlastné náradie a motorové striekačky
- iné značenie v dráha alebo mimo dráhy nie je povolené

### Plnenie disciplíny požiarneho útoku

Družstvo mladých hasičov pri plnení disciplíny požiarneho útoku má k dispozícii najmenej 800 l vody. Nádrž na vodu sa počas plnenia disciplíny požiarneho útoku dopĺňať nebude, nakoľko sa používajú sklopné terče. Družstvo mladých hasičov v zložení veliteľ a 7 členov si pripraví na základňu za pomoci technickej čaty motorovú striekačku, napojí na ňu pretlakový ventil dodaný organizátorom a taktiež si pripraví na základňu všetko náradie potrebné na vykonanie požiarneho útoku. Čas (5 minút) na prípravu základne začína plynúť od výzvy rozhodcu na prípravu. Uloženie náradia na základni je ľubovoľné, nesmie však prečnievať cez okraj základne. Je zakázané používať pomôcky a materiál, ktorý nepatrí medzi náradie na požiarneho útoku a zvyšujúce vykonanie pokusu. Zuby hadicových spojok sa nemôžu vzájomne dotýkať, medzi zubami spojok musí byť minimálna medzera na kontrolnú šablónu. Po ukončení doby prípravy na požiarneho útoku sa nesmie žiadny z členov súťažného družstva mladých hasičov vrátiť na základňu a manipulovať s uloženým náradím. Pri príprave základne môže pomáhať tréner kolektívu mladých hasičov, ktorý bude označený reflexnou vestou. Štart kompletného družstva mladých hasičov sa povoľuje zo zadnej alebo bočnej strany základne. Na pokyn rozhodcu disciplíny členovia družstva mladých hasičov nastúpia na štartovaciu čiaru. Pred vykonaním požiarneho útoku naštartuje dospelý strojník motorovú striekačku. Povel k štartu sa dáva až keď je stroj v chode. Na signál štartéra „PRIPRAVIŤ SA“ – „POZOR“ a disciplínu odštartuje pomocou zástavky, štartovacej pištole alebo povelom „VPRED“ vybehne súťažné družstvo mladých hasičov zo štartovacej čiar, zloží a pred ponorením spojí prírodné vedenie – nasávací kôš musí byť naskrutkovaný pred ponorením do nádrže a po vytiahnutí z nádrže nesmie odpadnúť. Určený člen kolektívu obsluhuje pod dozorom dospelého strojníka motorovú striekačku a bez priamej pomoci, po spojení nasávacích hadíc a nasávacieho koša, za použitia vývevy zavodní čerpadlo. **Nesmie začať pridávať plyn skôr, než je prírodné vedenie vložené do vody.** Ak hrozí nebezpečie poškodenia stroja, poverená osoba (dospelý strojník) má právo zasiahnuť. Dospelý strojník zodpovedá za bezpečnú obsluhu striekačky. Takýto pokus sa neopakuje. Ďalej súťažné družstvo mladých hasičov ľubovoľným spôsobom vytvorí dopravné vedenie, útočné prúdy a nastrieka do oboch terčov vodu (Príloha č. 1). Požiarneho útoku sa považuje za skončený vtedy, ak obidva terče signalizujú ukončenie. Požiarneho útoku musí byť ukončený do dvoch minút po štarte. Po ukončení pokusu môžu súťažiaci prírodné vedenie rozpojiť iba na pokyn rozhodcu. Ak sa pri požiarnom útoku zraní niektorý člen družstva mladých hasičov, môže namiesto neho úlohu dokončiť ktorýkoľvek člen súťažiaceho družstva. **Nalievanie nasávacích hadíc nie je povolené!**

### Hodnotenie a trestné body

- ak nie je nasávací kôš naskrutkovaný na nasávaciu hadicu pred vložením do nádrže a po ukončení požiarneho útoku (vybratí prívodného vedenia z vodného zdroja) odpadne - 10 bodov
- ak po ukončení požiarneho útoku nie je zoskrutkované nasávacie vedenie, alebo ho súťažiaci odpojí bez predchádzajúcej kontroly rozhodcom na základni - 10 bodov
- ak ktorýkoľvek člen kolektívu prešliapne **nohou** nástrekovú čiaru pri striekaní (pretŕčanie ruky, prúdnice, či inej časti tela sa nehodnotí ako prešľap) za každého člena - 10 bodov
- ak je pridaný plyn pred ponorením nasávacieho koša do vodného zdroja - 10 bodov
- za nezavodenie čerpadla za pomoci vývevy - 10 bodov
- neúmyselná strata výstroja a výzbroje za každý prípad - 10 bodov
- označenie vzdialeností v trati alebo mimo trate – 10 bodov

### Pokus je neplatný /N/

- ak strieka útočný prúd do iného terča
- ak pomôže pri plnení disciplíny iná osoba
- ak nie je zavodené čerpadlo do 60 sekúnd od zapnutia vývevy, alebo pokus nie je ukončený do 120 sekúnd od vydania povelu k štartu
- ak kolektív podľa časového harmonogramu nenastúpi na štart
- ak kolektív nepripraví základňu do 5 minút od pokynu rozhodcu

### Diskvalifikácia

- nešportové správanie, nadávky a pod.
- úmyselné odhodenie výstroja alebo výzbroje
- použitie iného náradia ako je povolené

### Úloha a činnosť rozhodcov

Rozhodcovia nesmú poskytovať fyzickú pomoc pri príprave náradia a tiež zasahovať a odstraňovať závady pri technických nedostatkoch pretekárov vo všetkých disciplínach do ukončenia hodnotenia hodnoteného pokusu. Rozhodcovia nesmú pred súťažou a v jej priebehu požívať **omamné a psychotropné látky**, dodržiavajú zásady ustrojenia a ďalšie princípy etiky. Výstroj rozhodcov určuje príslušný štáb súťaže, ktorý zabezpečí pre ich činnosť ďalšie potrebné pomôcky a dokumentáciu. Rozhodcovskú komisiu pre požiarne útok s vodou tvoria: rozhodca disciplíny, traja rozhodcovia, ktorí sú aj traja časomerači /ručné stopky/, jeden časomerač - rozhodca pri motorovej striekačke. Rozhodca disciplíny plní úlohu štartéra, vykonáva záznam dosiahnutého času a trestných bodov do bodovacieho záznamu, ktorý podpisuje. S hodnotením oboznamuje veliteľa súťažiacieho družstva, ktorý svojím podpisom potvrdí správnosť zapísania nameraných časov a celkového hodnotenie. Rozhodca číslo jeden kontroluje prípravu základne, tvorenie prívodného vedenia. Rozhodca číslo dva kontroluje tvorenie dopravného vedenia a jeho pripojenie na stroj a rozdeľovač. Rozhodca číslo tri kontroluje tvorenie útočných prúdov, ich spojenie a pripojenie na rozdeľovač a prúdnice. Súčasne kontroluje postavenie členov kolektívu pri prúdniciach, či nebola prešliapnutá nástreková čiara.

## Branný pretek

Za každý 8 členný kolektív mladých hasičov súťaží ~~minimálne~~ jedna päťčlenná hliadka. Branný pretek sa bude vykonávať na 1 súťažný pokus.

### Hodnotenie

- výsledný čas je súčtom celkového času na trati, trestných bodov a výhodových bodov za vek.
- na uvedených stanovištiach môže dôjsť aj k čakacej dobe, ktorá musí byť rozhodcom riadne zmeraná a zapísaná do bodovacieho hárku. Táto čakacia doba bude automaticky odpočítaná od konečného času dosiahnutého v branom preteku.
- výhodové body za vek - súčet rokov v hasičskej hliadke, ktorý sa vydolí 5-imi, tento priemer (zaokrúhlený na celé číslo) rokov sa pripočíta k dosiahnutému výslednému času.
- v prípade, že DHZ postaví na branný pretek 2 hliadky, pričom druhú neprihlási do TLMH formou zaplatenie ligového poplatku za TLMH, **body do TLMH táto hliadka nezbiera.**

### Trestné body

- v prípade, že do cieľa nedobehnú všetci 5 členovia hliadky, za každého člena, ktorý nedobehne do cieľa dostane kolektív mladých hasičov 5 trestných minút
- organizačný štáb **nepovoľuje** 5 člennú hliadku sprevádzať počas behu vedúcim mládeže alebo inou osobou. V prípade porušenia bude hliadka v brannom preteku penalizovaná 5 trestnými minútami
- KMH začína plniť úlohu až po príchode všetkých 5 členov na stanovisko, a zároveň stanovisko opúšťajú spoločne, po vyplnení bodovacieho záznamu rozhodcom – v prípade porušenia za každý prípad 5 trestných minút

### Diskvalifikácia

- jedna hasičská hliadka musí pozostávať z 5 členov – v brannom preteku beží len 5 detí! Viacpočetné družstvo ako 5 nie je povolené, a takéto družstvo bude diskvalifikované.
- vynechanie stanoviska
- strata bodovacieho záznamu
- nešportové správanie, nadávky a pod.
- úmyselné odhodenie výstroja alebo výzbroje

Dĺžka trate je maximálne 1,5 km, v miernom kopcovitom teréne, na trati sa nachádza 9 stanovísk:

#### 1. Streľba so vzduchovky

- vzdialenosť 10 m
- každý člen hliadky strieľa na tri terče, k dispozícii má 4 broky /štvrtý brok nemusí súťažiaci použiť/
- *hodnotenie:*
  - za každý nezhodený terč - 30 trestných sekúnd
  - za nevykonanie úlohy - 10 trestných minút

#### 2. Tvorenie útočného vedenia

- s použitím 1 ks rozdeľovač, 1 ks prúdnicca C 52, 2 ks hadica C 52 10 m
- vytvorenie útočného vedenia je ľubovoľným spôsobom, pričom hadice musia byť rozvinuté na celú dĺžku 20 m, ~~hadice musia byť nielen rozvinuté, ale aj vyrovnané.~~
- *hodnotenie:*
  - pri nesprávne splnenej úlohe, to znamená spojenie na jeden ozub, nespojené hadice, za každý prípad - 3 trestné minúty
  - ~~každé pretočenie hadice o 360° - 1 trestná minúta~~
  - za nevykonanie úlohy - 10 trestných minút

#### 3. Tvorenie sacieho vedenia

- s použitím 2 ks savica 110/1,6 m, sací kôš, ventilové lanko
- vytvorenie sacieho vedenie je ľubovoľným spôsobom, pričom ventilové lanko musí byť karabínkou pripnuté na klapku sacieho koša a lanko vytiahnuté na celú dĺžku spojených savíc
- *hodnotenie:*
  - za každý zlý spoj, zle zapnuté alebo zle rozvinuté lanko, za každý prípad - 3 trestné minúty
  - za nevykonanie úlohy - 10 trestných minút

#### 4. Uzly

- každý člen hliadky uviaže jeden z piatich uzlov (skracovací uzol, lodný uzol, plochá spojka, úvaz na prúdnici, tesársky uzol) na pripravený stojan **podľa vyobrazenia v prílohe** (Príloha č. 2).
- **súťažiaci si po príchode na stanovisko vylosuje jeden z piatich uzlov, ktorý následne uviaže.**
- **hodnotenie:**
  - za každý nesprávne naviazaný uzol – 1 trestná minúta
  - za nevykonanie úlohy - 10 trestných minút

#### 5. Práca s ručnými prenosnými striekačkami

- členovia hliadky budú mať k dispozícii 2 ks ručných prenosných striekačiek s obsahom 10 l vody. Pokiaľ by nebolo možné úlohu splniť s množstvom obsiahnutej vody v RPS (10 litrov), musí byť striekačka doplnená rozhodcom, a to maximálne jedenkrát do každej RPS.
- súťažiaci dobehnú k RPS, ktoré uvedú do činnosti pumpovaním, úloha je ukončená **naplnením** terčov
- **hodnotenie:**
  - za každý **nenaplnený** terč - 3 trestné minúty
  - prešlap nástrekovej čiary **ktoroukoľvek časťou tela alebo prúdnicou**, za každý prípad - 1 trestná minúta
  - za nevykonanie úlohy - 20 trestných minút

#### 6. Hod granátom na cieľ

- po príchode všetkých členov hliadky na stanovište, každý člen postupne hádže po 3 granáty /gumené atrapy/ na cieľ – súťažiaci budú hádzať do preglejky vo vzdialenosti 5 m, kde je vyrezaný kruh s priemerom 1 meter
- v ruke môže mať všetky 3 granáty, avšak ďalší hod je povolený až po dopade predchádzajúceho hodu
- **hodnotenie:**
  - každý zásah mimo vyznačeného cieľa - 30 trestných sekúnd
  - za nevykonanie úlohy - 10 trestných minút

#### 7. Určenie technických prostriedkov

- súťažiaci fyzicky priložia vyobrazenú grafickú značku k príslušnému technickému prostriedku (Príloha č. 3)
- 1 rozdeľovač, 1 prúdnicu C, 1 zrolovanú hadicu C v kotúči, 1 savica, 1 sací kôš
- **súťažiaci si po príchode na stanovisko vylosuje jednu z piatich grafických značiek, ktorú priradí k technickému prostriedku.**
- **hodnotenie:**
  - za každú nesprávne uloženú grafickú značku k technickému prostriedku - 1 trestná minúta
  - za nevykonanie úlohy - 10 trestných minút

#### 8. Teória

- po príchode na stanovište si každý člen hliadky vytiahne 3 otázky, na ktoré odpovie (Príloha č. 4)
- **Hodnotenie:**
  - za každú nesprávne zodpovedanú otázku - 30 trestných sekúnd
  - za nevykonanie úlohy - 10 trestných minút

#### 9. Zdravotná príprava

- po príchode na stanovište hliadka pomocou materiálu dostupného na stanovišti /dlahy, obvazy, trojrohá šatka .../, prakticky vykoná ošetrovanie na jednom členovi hliadky. Zároveň teoreticky popíše, ako pri zranení osoby postupovať – **vymenuje 7 bodov postupu podľa prílohy (Príloha č. 5) – v ľubovoľnom poradí.** Materiál na ošetrovanie bude umiestnený v lekárničke, z ktorej si členovia hliadky bez pomoci rozhodcu vyberú materiál vhodný na ošetrovanie daného poranenia. **Materiál použitý pri ošetrovaní nemusia po skončení ošetrovania ukladať naspäť do lekárničky.**
- pre každý branný pretek bolo komisiou mládeže vybrané jedno zranenie (Príloha č. 5), a to nasledovne: BP Belá - Dulice – poranenie oka, BP Socovce – rezná rana na ruke (krvácanie), BP Ďanová – dusenie sa cudzím predmetom, BP Priekopa – krvácanie z nosa
- **hodnotenie:**
  - za nesprávne vykonanie úlohy - 1 trestná minúta
  - za nevykonanie úlohy 10 - trestných minút

### Katégorie a veková hranica

Chlapci vo veku 6 až 16 rokov, pričom v roku súťaže nesmie súťažiaci dovŕšiť 17 rokov.  
Dievčatá vo veku 6 až 16 rokov, pričom v roku súťaže nesmie súťažiaci dovŕšiť 17 rokov.

Počet členov hasičského družstva - 8 vrátane veliteľa.

V disciplíne požiarneho útoku s vodou súťaží 8 členov hasičského družstva.

V brannom preteku súťaží za jeden KMH minimálne 1 hliadka /5 členov/.

Súťažiaci musí byť členom hasičskej mládeže DHZ.

V TLMH je povolené požičať si 1 člena z iného DHZ /požičaný člen môže súťažiť za svoje družstvo a maximálne 1x v požičanom družstve/. O tejto skutočnosti musí byť upovedomený organizačný štáb pri prezentácii. ~~Zároveň už dané družstvo nemôže požičať ďalšieho súťažiaceho inému družstvu.~~

V TLMH kategória dievčat bude len v prípade, že sa prihlásia minimálne 3 kolektívy.

V dievčenskom KMH nesmie byť žiadny chlapec, inak budú vyhodnotené v kategórii chlapci.

### Kontrola veku súťažiacich

Vek mladých hasičov bude kontrolovaný podľa členských preukazov mladého hasiča, ktorí súťažiaci predložia pri prezentácii ku kontrole.

V prípade, že vedúci kolektívu mladých hasičov nebude mať k dispozícii preukazy na kontrolu pri prezentácii, má možnosť ich priniesť dodatočne, avšak najneskôr do ukončenia pokusov v 1.kole, inak nebude KMH v danom kole hodnotený.

Preukazy mladých hasičov sa vystavujú na ÚZO DPO SR Martin – bezplatne.

Vedúci kolektívu mladých hasičov pri prezentácii predloží riadne vyplnenú prihlášku, na základe ktorej budú súťažiaci označení farebnými páskami so štartovým číslom.

Zároveň bude mať každý súťažiaci alebo vedúci kolektívu mladých hasičov pri sebe preukaz poistenca (môže byť aj kópia, fotografia v telefóne a pod.)

**Kontrola bude prebiehať pri odovzdávaní pásky na ruku pri každom družstve! Súťažiaci alebo vedúci mládeže bude mať pri sebe preukaz MH a preukaz poistenca.**

### Zabezpečenie rozhodcov

Organizátor každého kola TLMH je povinný zabezpečiť si rozhodcov. Vybraný rozhodcovia musia byť držiteľmi odznaku odbornosti ROZHODCA.

Hlavný rozhodca disciplíny požiarneho útoku s vodou bol Komisiou mládeže ÚZO DPO SR Martin stanovený – Jozef Pavolka z DHZ Martin.

Hlavný rozhodca branného preteku bol Komisiou mládeže ÚZO DPO SR Martin stanovený – Marek Šimko z DHZ Dražkovce.

Bodovacie záznamy, prezenčné listiny ako aj administratívu a pásky na označenie súťažiacich zabezpečí Michaela Pavolková, tajomníčka ÚZO DPO SR Martin.

### Doprava

Kolektívy mladých hasičov budú dopravené vlastnými dopravnými prostriedkami /hasičskou technikou/ a na vlastné náklady, alebo na náklady vysielajúcej organizácie DHZ /Obecný úrad, Mestský úrad, právnická osoba/.

### Výstroj a výzbroj

Odev - hasičská pracovná rovnošata (športové oblečenie) v hasičskom družstve jednotná. Spodný diel odevu musí zakrývať lýtko a vrchný diel odevu musí prekryvať lakťe – ~~povolené sú len tričká, dresy s dlhým rukávom! Nie sú povolené rôzne návlieky na ruky, ktoré zakrývajú lakťe!~~ V prípade, že niektorý z členov družstva, nebude pri štarte spĺňať podmienku zakrytia lýtok a lakťov, nebude takéto družstvo pripustené k štartu!

Obuv - športová, šnurovací, nesmú sa používať tretry.

Prilba - v hasičskom družstve jednotná. Prilba musí spĺňať podmienky bezpečnosti a ochrany zdravia pri práci. Prilba je povinná v disciplíne požiarneho útoku s vodou.

Opasok - športový (po dohode usporiadateľa nemusí byť použitý), opasok sa nepoužíva pri brannom preteku.

Výzbroj na branný pretek – dodá usporiadateľ ÚZO DPO SR Martin.

## Čas príchodu hasičských družstiev

### Termíny určené v nedeľu – požiarne útoky

Príchod:	do	8:30
Prezentácia, kontrola preukazov MH:	do	9:15
Nástup:		9:30
Plnenie disciplíny:		9:45

### Termíny určené v nedeľu – branné preteky:

Príchod:	do	9:00
Prezentácia, kontrola preukazov MH:	do	9:30
Nástup:		9:35
Štart 1 hliadky branného preteku:		9:45

### Vstup do ligy

Každý kolektív, ktorý chce byť hodnotený v TLMH musí uhradiť ligový poplatok 10 eur za družstvo /body sa budú prirátavať kolektívu až po uhradení ligového poplatku/.

V prípade, že do disciplíny branný pretek postaví DHZ 2 kolektívy, a chce aby boli oba hodnotené v TLMH, je potrebné aj za druhý kolektív zaplatiť ligový poplatok.

### Štartovné, strava

Každý kolektív mladých hasičov zaplatí pri prezentácii štartovné 15 eur (pri požiarom útoku za osemčlennú hliadku, pri brannom preteku za päťčlennú hliadku).

Organizátor kola TLMH zabezpečí pre každý kolektív mladých hasičov stravu /párky, bageta/ a nápoj /voda, čaj/ - 10 porcií na jeden KMH pri požiarom útokoch /8 súťažiacich + vedúci KMH + šofér/, 7 porcií na jeden KMH pri branných pretekoch /5 súťažiacich + vedúci KMH + šofér/.

Povinnosťou vedúceho KMH, je prihlásiť sa v stanovenom termíne na súťaž (vždy do stredy v danom týždni). V prípade, že vedúci KMH svoje družstvo neprihlási, nebude pre dané družstvo zabezpečená strava. V prípade, že sa KMH nemôže súťažiť, na ktorú je prihlásený zúčastniť, a družstvo nebude odhlásené (vždy do stredy v danom týždni), je povinnosťou uhradiť štartovné organizátorovi súťaže.

Organizátor súťaže zabezpečí vecné ceny pre víťazné kolektívy na vlastné náklady.

Organizátor zabezpečí diplomy pre všetky zúčastnené kolektívy na vlastné náklady – členka komisie mládeže Martina Mitíľová môže zabezpečiť prípravu a tlač diplomov pre všetky kolá Turčianskej ligy mladých hasičov (v cene 15 € na jednu súťaž), avšak je nutné ju vopred kontaktovať na telefónnom čísle 0948 156 979.

### Hodnotenie TLMH

Do TLMH sa môžu zapojiť aj DHZ, ktoré nie sú riadne prihlásené do Turčianskej hasičskej ligy mladých hasičov

Každé kolo je vyhodnotené samostatne, pričom kolektívy mladých hasičov, získavajú body z každého kola.

Aby kolektív získal body do TLMH musí uhradiť ligový poplatok – 10 eur za kolektív. Body do celkového hodnotenia sa budú prirátavať až po uhradení ligového poplatku. Kolektív mladých hasičov sa môže zapojiť do TLMH kedykoľvek v priebehu trvania súťaže, to znamená pri prezentácii ktoréhokoľvek kola.

Celkové vyhodnotenie TLMH prebehne na poslednom ligovom kole.

Ceny na celkové vyhodnotenie TLMH zabezpečí ÚzO DPO SR Martin v spolupráci s organizačným štábom TLMH na vlastné náklady.

V prípade dosiahnutia rovnakého výsledného času viacerými KMH je kľúč pre určenie poradia nasledovný:

- pri disciplíne požiarom útok s vodou – v prípade rovnakého dosiahnutého času, rozhodne o celkovom poradí:
  1. lepší dosiahnutý čas na druhom príde.
- pri disciplíne branný pretek – v prípade rovnakého dosiahnutého času, rozhodne o celkovom poradí:
  1. nižší priemer rokov v hliadke
  2. menej trestných bodov v hliadke
  3. nižší dosiahnutý čas na trati
- celkové hodnotenie TLMH – v prípade rovnakého súčtu bodov v celkovom hodnotení, rozhodne o celkovom poradí:
  1. vyšší počet 1. miest
  2. vyšší počet 2. miest
  3. vyšší počet 3. miest

## Organizačný výbor Turčianskej ligy mladých hasičov

Meno a priezvisko	Mobil	
Ľubomír Mateáš	0903 297 896	<a href="mailto:mateasl@azet.sk">mateasl@azet.sk</a>
Zuzana Vaňková	0903 263 183	<a href="mailto:vankovazuzka@gmail.com">vankovazuzka@gmail.com</a>
Tatiana Pavlíková	0903 898 321	<a href="mailto:tatianapavlikova11@gmail.com">tatianapavlikova11@gmail.com</a>
Mgr. Martina Mitíľová	0948 156 979	<a href="mailto:matka.hruskova@gmail.com">matka.hruskova@gmail.com</a>
Michaela Pavolková	0907 221 582	<a href="mailto:miska1702@azet.sk">miska1702@azet.sk</a>
Marek Šimko	0915 824 753	<a href="mailto:mareceksimko@gmail.com">mareceksimko@gmail.com</a>
Martin Zachar	0908 076 128	<a href="mailto:mzachar71@gmail.com">mzachar71@gmail.com</a>
Ján Mažári	0910 985 870	<a href="mailto:jan.mazari@gmail.com">jan.mazari@gmail.com</a>
Roman Michalko	0908 393 505	<a href="mailto:roman.michalko@gmail.com">roman.michalko@gmail.com</a>
Marek Štálik	0915 031 579	<a href="mailto:marek.stalik@centrum.sk">marek.stalik@centrum.sk</a>

## Rozvrh jednotlivých kôl Turčianskej ligy mladých hasičov

Dátum	Obec/ Mestská časť	Disciplíny	Zodpovedá	
17.05.2026 nedeľa	Kláštorec pod Znievom	Požiarneho útoku	Janka Gallik	0911 259 439
24.05.2026 nedeľa	Dražkovce	Požiarneho útoku	Marek Šimko	0915 824 753
07.06.2026 nedeľa	Podhradie	Požiarneho útoku	Peter Bella	0908 247 103
14.06.2026 nedeľa	Priekopa	Požiarneho útoku	Zuzana Vaňková	0903 263 183
06.09.2026 nedeľa	Belá - Dulice	Branného preteku	Tatiana Pavlíková	0903 898 321
13.09.2026 nedeľa	Socovce	Branného preteku	Ján Mažári	0910 985 870
20.09.2026 nedeľa	Ďanová	Branného preteku	Peter Hlobej	0907 773 457
27.09.2026 nedeľa	Priekopa	Branného preteku	Zuzana Vaňková	0903 263 183

### Bodovanie TLMH

Za účasť na každej súťaži kolektív mladých hasičov získava 3 body, ktoré sa prirátajú k bodom za umiestnenie.

#### Dievčatá:

Umiestnenie	Body
1. miesto	15
2. miesto	12
3. miesto	10
4. miesto	8
5. miesto	6
6. miesto	5
7. miesto	4
8. miesto	3
9. miesto	2
10. miesto	1

#### Chlapci:

Umiestnenie	Body
1. miesto	25
2. miesto	22
3. miesto	20
4. miesto	18
5. miesto	16
6. miesto	15
7. miesto	14
8. miesto	13
9. miesto	12
10. miesto	11
11. miesto	10
12. miesto	9
13. miesto	8
14. miesto	7
15. miesto	6
16. miesto	5
17. miesto	4
18. miesto	3
19. miesto	2
20. miesto	1

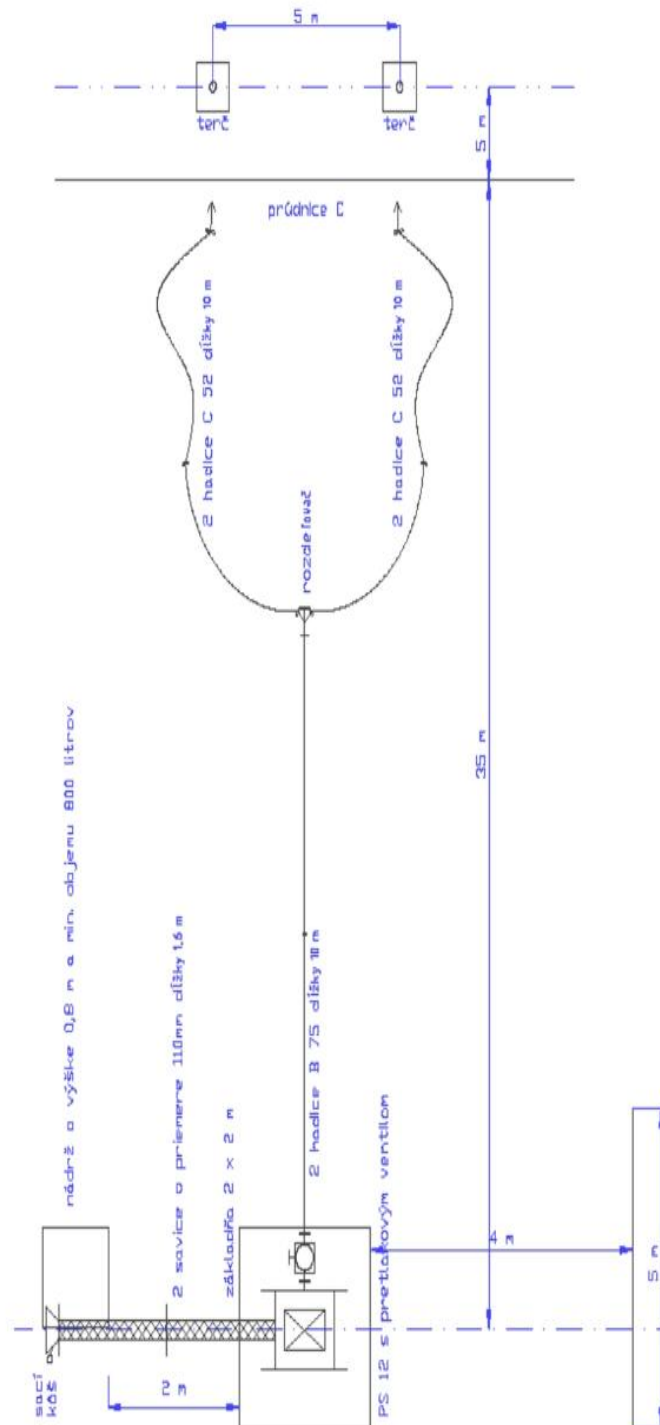
**Povinnosť pre členov organizačného štábu Turčianskej ligy mladých hasičov je zúčastniť sa posledného kola TLMH 27.09.2026 v Priekope, kde prebehne záverečné vyhodnotenie TLMH – je potrebné počítať s tým, že vyhodnotenie bude trvať dlhšie, nakoľko bude vyhodnotené posledné kolo a následne celkové výsledky TLMH.**

**Spracovala:** Komisia mládeže pri ÚZO DPO SR Martin

PaedDr.Tomáš Zanovít  
predseda ÚZO DPO SR Martin

Príloha č. 1

Nákres rozvinutého požiarneho útoku s vodou



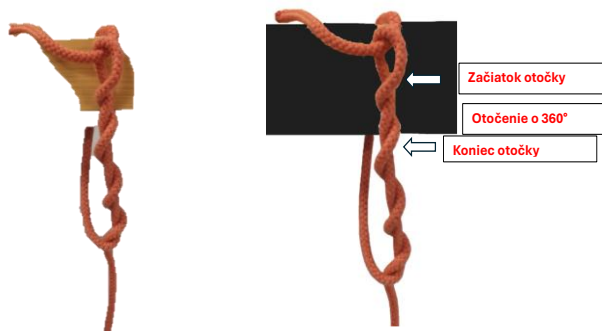
## Príloha č. 2

### Uzly

Všetky uzly musia byť uviazané tak, ako sú vyobrazené v tejto prílohe. Tesársky uzol, lodný uzol, skracovací uzol a plochá spojka sa viažu okolo brvna stojana.

#### 1. Tesársky uzol

- Tesársky uzol je správne zaviazaný vtedy ak je rovnaký ako na obrázku. Na tesárskom uzle musia byť minimálne tri celé otočky lana, ktoré sa viažu na zadnej strane lana a vrchný koniec lana musí smerovať dohora (prehodený cez stojan). Otočka sa berie jedno otočenie o 360° okolo osy lana.



#### 2. Skracovací uzol

- Skracovací uzol je funkčný vtedy, keď pri zatahnutí za voľné konce nedôjde k rozviazaniu uzla.



#### 3. Lodný uzol

- Lodný uzol musí byť dotiahnutý na brvne tak, aby ľavý koniec lana smeroval nahor a pravý koniec lana smeroval nadol.



#### 4. Plochá spojka

- Plochá spojka musí byť zatahnutá tak, aby pri kontrole nedošlo k rozviazaniu uzla.



## 5. Úváz na prúdnici

- Uzol musí byť zaviazaný tak, ako je vyobrazený (otočka na hubici môže byť v ktoromkoľvek smere a však nie dvojité). Pri úváze na prúdnici slučka na konci môže byť vzdialená max. 15cm od výstrelu prúdnice. Nezáleží na ktorú stranu je táto slučka otočená. Pri zdvihnutí prúdnice za lano sa nesmú slučky rozpadnúť, slučky okolo spojok musia byť v jednom smere. Oko vytvorené lanom na hadici je za polospojku vo vzdialenosti max. 15cm od spoja polospojok. Vrečko s koncom lana musí byť na strane prúdnice. Ak nie je vrečko, lano musí byť uviazané o stojan (rebrinu a pod.) Kontrola funkčnosti sa skúša zdvihnutím za lano len zo strany vrečka.



Príloha č. 3

Grafické značky k technickým prostriedkom

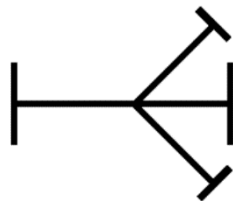
Prúdnicia C



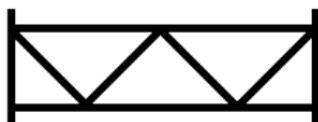
Hadica C v kotúči



Rozdeľovač



Savica



Sací kôš



## Teória

1. Čo je savica?
  - a) Druh prúdnice
  - b) Pevná hadica na nasávanie vody do čerpadla**
  - c) Útočná hadica
  
2. Ktorá vlastnosť vody je pri hasení rozhodujúca?
  - a) je priehľadná
  - b) má ochladzujúci účinok**
  - c) je studená
  
3. Kedy a kde bola založená Zemská hasičská jednota na Slovensku?
  - a) Košice, 3. apríla 1930
  - b) Bratislava, 12. mája 1918
  - c) Trenčín, 6. augusta 1922**
  
4. Čo sa nesmie hasiť vodou?
  - a) drevo
  - b) elektrické zariadenia pod prúdom**
  - c) papier
  
5. K čomu slúži hydrantový nástavec?
  - a) na hasenie lesných požiarov
  - b) na odber vody z podzemného hydrantu**
  - c) na spojenie hadíc
  
6. Aké číslo má Hasičský a záchranný zbor?
  - a) 158
  - b) 155
  - c) 150**
  
7. Kedy je pokus pri požiarom útoku neplatný?
  - a) Ak sa počas útoku rozpojí hadica, ale družstvo ju opäť spojí.
  - b) Ak sa člen družstva pošmykne, ale pokračuje v útoku.
  - c) Ak pomôže iná osoba, prúd smeruje do iného terča alebo čerpadlo nie je zavodené do 60 sekúnd.**
  
8. Čo je znázornené v znaku DPO SR?
  - a) hasičské auto
  - b) hadica a rebrík
  - c) dve prekrížené sekery, prilba a štátny znak SR**
  
9. Čo máš robiť, ak sa pri varení zapáli olej na panvici?
  - a) poliať vodou
  - b) zakryť pokrievkou a vypnúť sporák**
  - c) panvicu odniesť bežiac do drezu

10. Kto bol prvým veliteľom Zemskej hasičskej jednoty?
- a) Jozef Tiso
  - b) Vojtech Nemák**
  - c) Alexander Dubček
11. Aký je časový limit na prípravu základne pri požiarom útoku v súťaži Plameň?
- a) 7 minút
  - b) 5 minút**
  - c) 3 minúty
12. Ktorý hasiaci prístroj je vhodný na hasenie elektrických zariadení pod napätím?
- a) penový
  - b) vodný
  - c) práškový**
13. Čo tvorí základný organizačný článok DPO SR?
- a) ministerstvo vnútra
  - b) dobrovoľný hasičský zbor**
  - c) hasičská stanica
14. K čomu slúži pretlakový ventil?
- a) na spustenie čerpadla
  - b) na ochranu hadicového vedenia**
  - c) na meranie tlaku
15. Aké číslo má Integrovaný záchranný systém?
- a) 155
  - b) 112**
  - c) 150

## Zdravotná príprava

### A. Poranenie oka

- Zabezpečím bezpečnosť a upokojím postihnutého.
- Zabránim šúchaniu oka.
- Skontrolujem, či je v oku zapichnutý predmet.
- Ak je predmet zapichnutý – **nevyberám ho!**
- Oko jemne prekryjem sterilným krytím a zafixujem obvázom.
- Volám **112** a oznámim: kto volá, čo sa stalo, kde sa nachádzame.
- Sledujem stav do príchodu pomoci.



### B. Rezná rana na ruke (krvácanie)

- Zabezpečím vlastnú bezpečnosť (nasadenie rukavíc – ak je možnosť).
- Ranu pritlačím sterilným krytím alebo čistou látkou.
- Zdvihnem poranenú končatinu nad úroveň srdca.
- Použijem tlakový obvaz.
- Skontrolujem, či krvácanie prestalo.
- Pri silnom krvácaní volám **112** a oznámim: kto volá, čo sa stalo, kde sa nachádzame.
- Postihnutého upokojujem a sledujem jeho stav do príchodu pomoci.



### C. Krvácanie z nosa

- Postihnutého posadím a mierne predkloním.
- Stlačím mäkkú časť nosa na 10 minút.
- Priložím studený obklad na koreň nosa, prípadne na zátylok.
- Nezakláňam hlavu dozadu.
- Po 10 minútach skontrolujem stav.
- Ak krvácanie trvá viac ako 15–20 minút, volám **112** a oznámim: kto volá, čo sa stalo, kde sa nachádzame.
- Sledujem postihnutého do príchodu pomoci.



### D. Dusenie cudzím predmetom

- Zistím, či postihnutý dýcha a kašle, povzbudzujem ho v kašli a mierne ho predkloním.
- Ak prestane kašľať alebo sa stav zhorší, dám **5 ráznych úderov** medzi lopatky.
- Po každom údere skontrolujem, či sa cudzí predmet neuvolnil.
- Ak sa predmet neuvolní, vykonám 5 stlačení brucha (**Heimlichov manévr**).
- Striedam 5 úderov medzi lopatky a 5 stlačení brucha.
- Ak sa stav nezlepšuje alebo sa zhoršuje, volám **112** a oznámim: kto volá, čo sa stalo, kde sa nachádzame.
- Sledujem postihnutého až do príchodu pomoci.



P r i h l á ť k a – požiarneho útoku s vodou TLMH

DHZ: ..... Okres: .....

Kategória: ..... Kraj: .....

V zmysle zákona NR SR č. 18/2018 Z.z. o ochrane osobných údajov a o zmene a doplnení niektorých zákonov súhlasíme so spracovaním osobných údajov a to v rozsahu meno a priezvisko, dátum narodenia pre Dobrovoľnú požiarneho ochranu SR. Čestne vyhlasujeme, že poskytnuté údaje sú pravdivé.

	meno a priezvisko	dátum narodenia	vek	podpis	člen DHZ
1.					
2.					
3.					
4.					
5.					
6.					
7.					
8.					

Vedúci KMH: Meno a priezvisko: ..... Podpis: .....

Vodič: Meno a priezvisko: ..... Podpis: .....

Vypísanú prihlášku je potrebné doniesť v deň súťaže a odovzdať organizátorovi súťaže pri prezentácii.

V ..... dňa .....

.....  
predseda DHZ

.....  
pečiatka DHZ

**P r i h l á š k a – branný pretek v rámci TLMH**

DHZ: ..... Okres: .....

Kategória: ..... Kraj: .....

V zmysle zákona NR SR č. 18/2018 Z.z. o ochrane osobných údajov a o zmene a doplnení niektorých zákonov súhlasíme so spracovaním osobných údajov a to v rozsahu meno a priezvisko, dátum narodenia pre Dobrovoľnú požiarnu ochranu SR. Čestne vyhlasujeme, že poskytnuté údaje sú pravdivé.

	meno a priezvisko	dátum narodenia	vek	podpis	člen DHZ
1.					
2.					
3.					
4.					
5.					

Vedúci KMH: Meno a priezvisko: ..... Podpis: .....

Vodič: Meno a priezvisko: ..... Podpis: .....

**Vypísanú prihlášku je potrebné doniesť v deň súťaže a odovzdať organizátorovi branného preteku pri prezentácii. Prihláška slúži k vypočítaniu veku súťažiacich.**

V ..... dňa .....

.....  
predseda DHZ

.....  
pečiatka DHZ